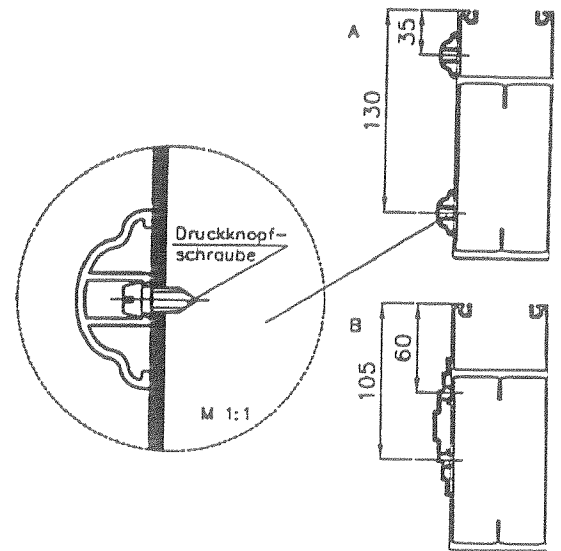


## Zierstäbe A/B

Für die Montage der Zierstäbe wurden schon werkseitig entsprechende Montagebohrungen vorgenommen. Schrauben Sie die Druckknopfschrauben nicht zu weit ein, damit sich die Zierblende noch aufklipsen läßt.

Zum Schluß können Sie jetzt die Zierstäbe A oder B mit ihrer Befestigungsnut auf die eingeschraubten Druckknopfschrauben aufsetzen und mit leichten Handballenschlägen auf die Endposition bringen.

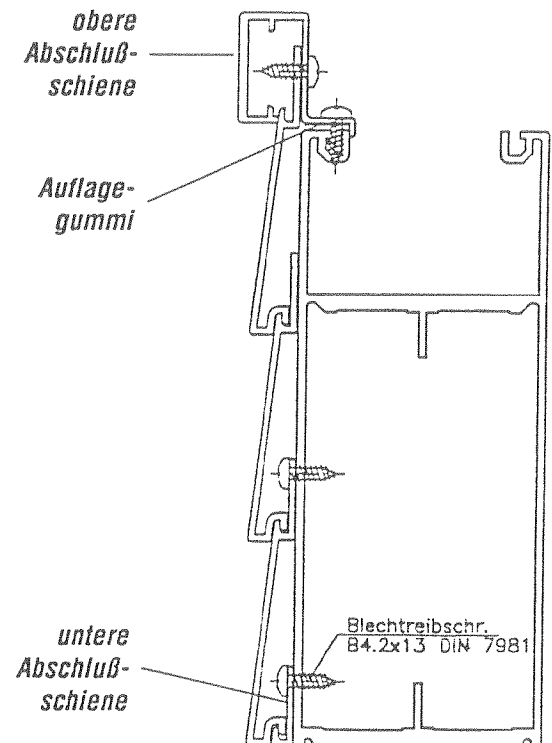


## Schindelprofil S

Zunächst wird die untere Abschluschiene bündig zur vorderen, unteren Pfettenkante angelegt und mit Blechtreiberschrauben 4,2 x 13 an der Pfette befestigt. Danach wird das erste fertig zugeschnittene Schindelprofil eingehängt und am oberen Rand ebenfalls mit Blechtreiberschrauben angeschraubt. Das 2. Schindelprofil wird auf das 1. Profil aufgesetzt, ohne zusätzliche Befestigung durch Schrauben. Erst das 3. Profil wird mit der oberen Abschluschiene verschraubt. Bevor Sie die obere Abschluschiene auf die Pfette schrauben, müssen Sie in die vordere Nut der Pfette ein dünnes Auflagegummi einziehen.

Die Abschluschiene ist, falls das Zierprofil auf 2 oder 3 Seiten angebracht wird, bereits auf Gehung geschnitten.

Mittels kleiner Montagewinkel wird das obere Abschlusprofil zu einem Rahmen zusammengesetzt.

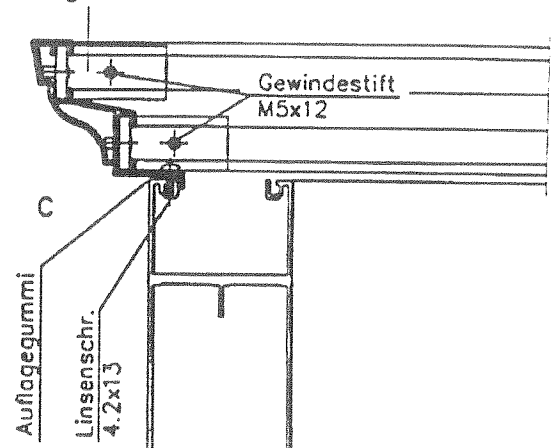


## Aufsatzrahmen C

Dieses Profil wurde werkseitig auf Gehung geschnitten. Schieben Sie die beiliegende Montagewinkel in die entsprechenden Profilmuten ein, drücken Sie die Gehungen fest gegeneinander und verschrauben Sie die Montagewinkel mit dem Zierprofil.

Bevor Sie jetzt den U-förmigen Zierprofilrahmen auf die obere Vordachpfettenkante auflegen, drücken Sie auch in die vordere Pfettenprofilnute ein Auflagegummi ein. Er bildet den Höhenausgleich zur Kunststoffecke. Zum Abschluß verschrauben Sie mit einigen Blechtreiberschrauben den Aufsatzrahmen mit der Vordachpfette.

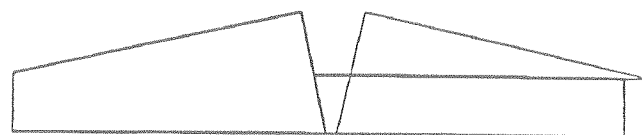
## Montagewinkel



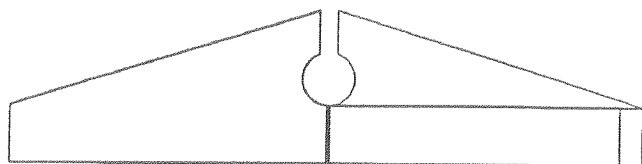
## Designblende

Für die Design Blende wurden schon werkseitig entsprechende Vorbereitungen getroffen.

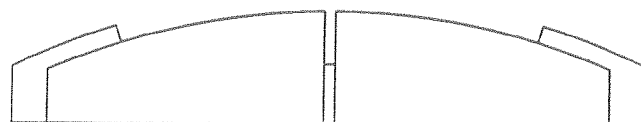
Sie müssen die Blende nur in die vorgesehenen Bohrungen einhängen und den Winkel mit der Pfette verschrauben.



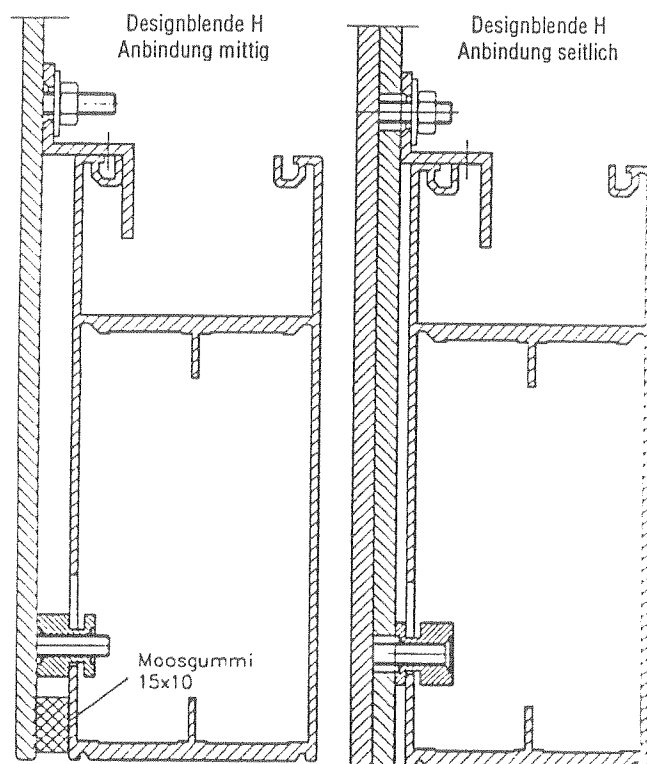
**Designblende E**



**Designblende D**



**Designblende H**



Bei der Designblende H ist das Moosgummi als Sichtschutz zwischen die Pfette und die aufgedoppelte Blende einzukleben.